

Leefbaarheidsagenda 2024-2027

WERKEN AAN ZEEUWS WELZIJN

Inhoudsopgave

| | |
|--|----|
| 1. Waarom deze leefbaarheidsagenda? | 3 |
| 2. Uitgangspunten | 4 |
| 3. Welke uitdagingen zijn er volgens de monitor Brede Welvaart 'Leven in Zeeland'? | 8 |
| 4. Hoe werken we (al) aan de Brede Welvaart in Zeeland? | 15 |
| 5. Inhoudelijke thema's en onderwerpen | 19 |
| 6. De Provinciale rol vanuit de Leefbaarheidsagenda | 35 |
| 7. Jaarlijkse begroting leefbaarheidsagenda 2024-2027 | 36 |
| 8. Instrumenten en Leefbaarheidsagenda | 39 |
| 9. Evaluatie | 41 |





1. Waarom deze Leefbaarheidsagenda?

Zeeland is een uniek gebied. Een delta met een eilandenstructuur, waar het goed wonen, leren, werken, en recreëren is. Maar er zijn ook serieuze uitdagingen op het gebied van de leefbaarheid, waar wij als dunbevolkt gebied met een sterk vergrijzende bevolking mee te maken hebben. Het rapport 'Elke regio telt!' bevestigt dit en geeft aan dat er niet alleen grote verschillen zijn ten aanzien van de leefbaarheid in Nederland, maar ook binnen een provincie als Zeeland.

Het is dan ook belangrijk om bij de keuzes die gemaakt worden, niet alleen te kijken naar de economische positie van Zeeland, maar ook naar het welzijn van inwoners. In het coalitieakkoord 2024-2027: Met Zeeland, voor Zeeland! is daarom een stevige ambitie uitgesproken op Brede Welvaart. Brede Welvaart gaat om alles wat mensen van waarde vinden. Niet alleen hun inkomen, maar ook dat ze gezond zijn en blijven en dat er kwalitatief goed onderwijs en goede zorg is. Ook dat de leefomgeving gezond is, dat mensen zich veilig voelen in hun buurt en dat voorzieningen beschikbaar en bereikbaar zijn. Kortom, alles wat belangrijk is voor de kwaliteit van leven.

Deze coalitieperiode willen we vanuit het perspectief van Brede Welvaart met deze leefbaarheidsagenda¹ (inclusief een leefbaarheidsfonds) bijdragen aan de kwaliteit van de leefbaarheid in de (kleine) kernen van Zeeland. Bestaande en nieuwe initiatieven willen we onder voorwaarden steunen ten behoeve van een vitale samenleving.

¹ In het coalitieakkoord is gesproken over een Sociale Agenda. In het gesprek op 7 mei 2024 met de Zeeuwse gemeenten bleek, dat deze titel geassocieerd kon worden met het Sociale Domein dat primair tot de wettelijke taak van de gemeenten behoort. Daarop hebben we besloten in plaats daarvan de term leefbaarheidsagenda te gebruiken.

2. Uitgangspunten

We nemen geen taken van anderen over, wel hebben we voortdurend oog en aandacht voor welvaart en welzijn in Zeeland. Dat betekent dat we op de terreinen waar we als Provincie verantwoordelijk voor zijn, de leefbaarheidsaspecten meenemen (zie ook hoofdstuk 4). Maar specifiek leefbaarheidsbeleid is 'nieuw'. Als Provincie vinden we het belangrijk om toegevoegde waarde te bieden door op regionale schaal kennis en slagkracht te organiseren door inwoners, medeoverheden, kennis- en onderwijsinstellingen, maatschappelijke organisaties en (zorg)ondernemers bij elkaar te brengen en goede initiatieven te ondersteunen. Daarbij dienen initiatieven en programma's aan te sluiten bij de doelen die we als Provincie hebben en de uitgangspunten die we hanteren. De uitgangspunten zijn:

- Onze rol is aanvullend op die van onze partners, en verschilt per thema, per tijdsfase, per samenwerkingspartner. Soms is onze rol agenderend, dan weer informerend, ondersteunend en versterkend, verbindend of lobbyend;
- Mede op basis van 'Leven in Zeeland'² en de opgehaalde input vanuit de Zeeuwse gemeenten focussen wij met deze Leefbaarheidsagenda op twee speerpunten, namelijk 'Meedoen in Zeeland' en 'Gezondheid in Zeeland' als twee brede maatschappelijke thema's. Daaronder vallen een aantal (deel)onderwerpen, zoals bewonersinitiatieven voor het versterken van dorpen en wijken, creëren van ontmoeting, kansgelijkheid, laaggeletterdheid, beschikbaar- en bereikbaarheid van (zorg)voorzieningen en de ondersteuning van vrijwilligers en mantelzorgers;

² *Leven in Zeeland (voorheen Staat van Zeeland) wordt elke vier jaar in opdracht van de Provincie Zeeland uitgevoerd. Deze is gebaseerd op de indicatoren van Brede Welvaart van het CBS en wordt aangevuld met een grootschalige enquête onder de Zeeuwse bevolking. De eerst volgende editie van Leven in Zeeland wordt door het HZ-Kenniscentrum Zeeuwse Samenleving (HZ-KCZS) in 2025 uitgevoerd. In aanloop naar het daaropvolgend onderzoek in 2029 worden er periodiek updates uitgevoerd om de ontwikkelingen rond de Brede Welvaart in Zeeland te monitoren.*







DE CALEGAND





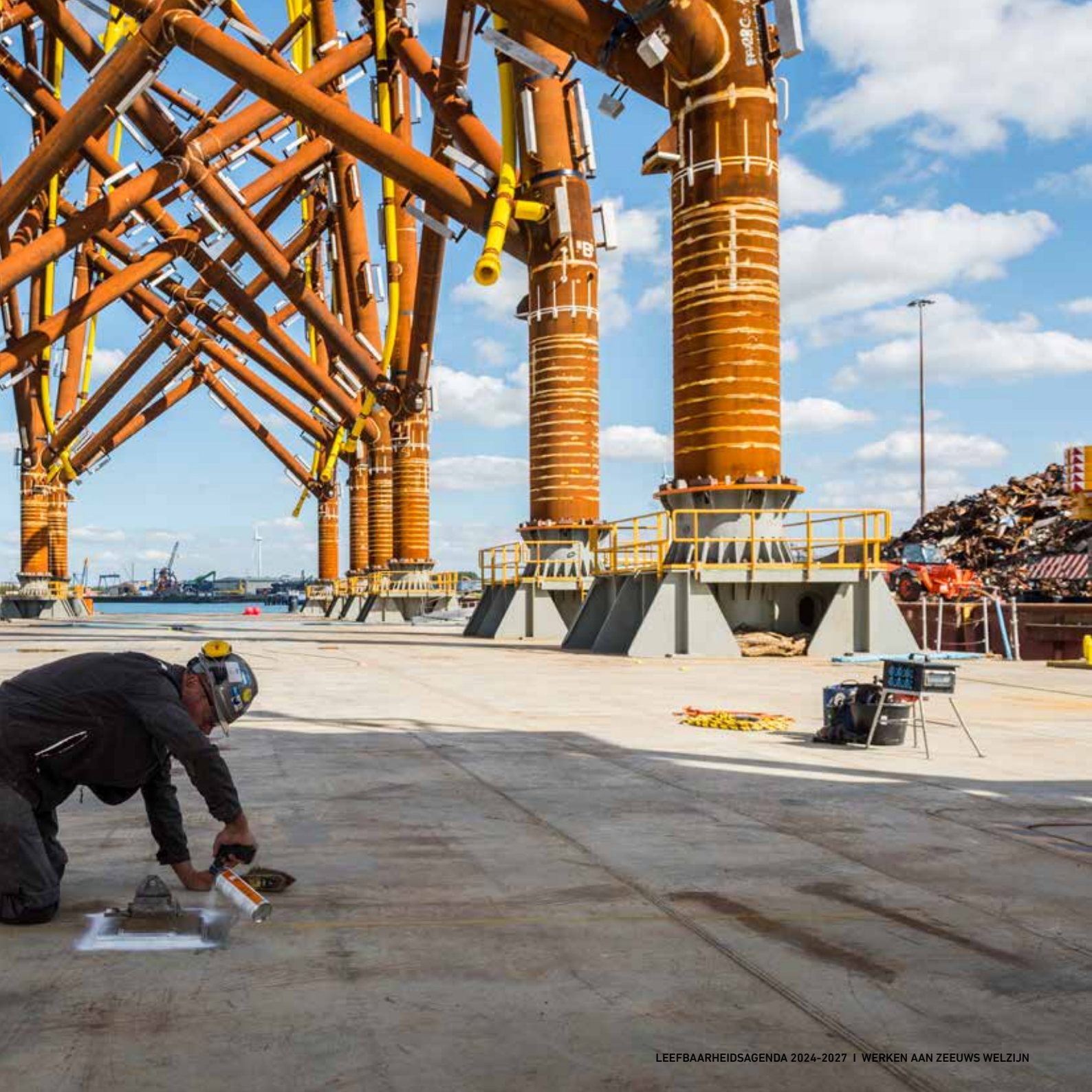
- Initiatieven vanuit de samenleving zelf (van burgers, dorpsraden, verenigingen, e.d.) zijn van groot belang. Daarom sluiten we aan bij de initiatiefkracht van inwoners;
- Aandacht voor inwoners die door de maatschappelijke versnelling tussen wal en schip dreigen te vallen;
- We zetten in op een meerjarige programmatische aanpak gericht op het vergroten van de impact in de regio. We sluiten waar mogelijk aan bij lopende programma's en bestaande netwerken, waar de Provincie een (benodigde) plus op kan leveren. Daar waar deze nog onvoldoende zijn ontstaan, nemen we een initiërende rol of ondersteunen we de ontwikkeling ervan;
- We houden ruimte om binnen de kaders van deze leefbaarheidsagenda tussentijds in te kunnen spelen op actuele behoeften en maatschappelijke ontwikkelingen.

3. Welke uitdagingen zijn er volgens de monitor Brede Welvaart 'Leven in Zeeland'?

Wij monitoren periodiek hoe de Brede Welvaart en daarmee de leefbaarheid zich in Zeeland ontwikkelt. Voor de monitoring doen we een beroep op het HZ-Kenniscentrum Zeeuwse Samenleving (HZ-KCZS), dat voor ons periodiek het onderzoek 'Leven in Zeeland' uitvoert en uitgaat van Brede Welvaart. Uit dit onderzoek blijkt dat over het algemeen inwoners van Zeeland een hoge kwaliteit van leven in Zeeland ervaren. Inwoners van Zeeland zijn meer tevreden met het leven dan inwoners van veel andere provincies. Bovendien zijn veel Zeeuwen positief over de Zeeuwse samenleving en verwachten ze dat de samenleving de komende jaren op een hoog niveau zal blijven. Toch zijn er – zo blijkt uit 'Leven in Zeeland' – belangrijke zorgpunten die aangeven dat de leefbaarheid onder druk staat en onze inzet vanuit onder meer de Leefbaarheidsagenda noodzakelijk maken, namelijk:

Arbeidsmarkt en jongeren: Kijken we naar de regionale arbeidsmarkt, dan valt op dat veel Zeeuwse werkenden positief zijn over hun huidige werk, hun reistijd naar het werk en de werk-privé balans. Er is echter sprake van een mismatch: enerzijds kampt de provincie met een groeiende krapte op de arbeidsmarkt, anderzijds werken relatief veel inwoners op dit moment buiten Zeeland en zien niet alle Zeeuwen carrièreperspectief in de eigen regio. Zo ziet een groot deel van de niet-werkende werkzoekenden weinig baankansen in de regio en zijn scholieren en studenten verdeeld als het gaat over het carrièreperspectief dat zij voor zichzelf zien in Zeeland. Een grote groep van jongeren trekt vanwege hun studie weg, een groot deel daarvan keert na hun opleiding niet meer terug naar Zeeland.





Woontevredenheid: De woontevredenheid in Zeeland is groot, ze is vrij constant in de tijd en ze verschilt nauwelijks tussen gemeenten. In zijn algemeenheid voelen Zeeuwen zich veilig en ervaren ze weinig overlast in hun woonomgeving. Tussen stad en platteland bestaat wel een contrast als het gaat om ervaren leefbaarheid: in de meer stedelijke gebieden dragen (vrijtijds- en dagelijkse) voorzieningen en bereikbaarheid positief bij aan de leefbaarheid van de Zeeuwen. Op de dorpen staat het voorzieningenniveau hier en daar onder druk. Op het platteland springen vooral tevredenheid met de woning en de buurt eruit. In de gemeente Veere is de ervaren leefbaarheid het grootst. In de gemeente Sluis is de woontevredenheid er volgens veel inwoners in de afgelopen jaren juist op achteruit gegaan.


Bereikbaarheid en beschikbaarheid van voorzieningen: De reisafstand tot dagelijkse voorzieningen is in Zeeland groter dan in veel andere provincies. Deze is bovendien de afgelopen jaren toegenomen. Toch ervaart een grote meerderheid van de inwoners bereikbaarheid van de dagelijkse voorzieningen (nog) als goed. Een groot deel van de Zeeuwen vindt de huidige reistijd tot voorzieningen aanvaardbaar. Daarnaast kunnen zij voorzieningen meestal zelfstandig (met de auto) bereiken en hebben zij geen hulp van anderen nodig om zich te verplaatsen. Er is echter een groep Zeeuwen voor wie deze bereikbaarheid minder vanzelfsprekend is. Het gaat daarbij met name om inwoners met een lager inkomen, een slechtere gezondheid, een hogere leeftijd (tachtigplus) en om jongvolwassenen en scholieren. Vervoersarmoede ligt op de loer. Ook kan de ervaren bereikbaarheid niet in alle wijken op een gunstig oordeel rekenen, met name in de 'Zak van Zuid-Beveland' en in de gemeente Sluis. In sommige wijken en kernen van deze gemeenten wordt de toegang tot winkels voor dagelijkse levensbehoeften en de huisarts als minder goed ervaren.

Sociale cohesie: Veel Zeeuwen zijn sociaal actief in allerlei netwerken. Bovendien voelen de inwoners zich Zeeuw en zijn zij trots op hun provincie. Er is regelmatig contact met familie, vrienden en/of burens, men is lid van (kerkelijke) verenigingen, doet vrijwilligerswerk, verricht mantelzorg en helpt









de leefomgeving te verbeteren. Het aandeel maatschappelijk actieve Zeeuwen is vergelijkbaar met het landelijke beeld, alhoewel het aantal beschikbare mantelzorgers en vrijwilligers onder druk staat. De sociale verbondenheid in de buurt is gemiddeld genomen groot, maar kleiner in de meer stedelijke gemeenten. Met name in stedelijk gebied is de verbondenheid met de directe leefomgeving (wijk of kern) minder sterk.

Zelfredzaamheid: Het grootste deel van de inwoners in Zeeland leeft in relatieve welvaart en is zelfredzaam. Maar ook in Zeeland zien we dat deze zaken niet voor iedereen gelden. Er is een groep Zeeuwen die één of meer signalen van kwetsbaarheid vertoont op het gebied van gezondheid, uitkering, eenzaamheid of het zelfstandig uitvoeren van taken in en om het huis. Dat kan leiden tot isolement en/of een negatief zelfbeeld. Het meest in het oog springende signaal van kwetsbaarheid is eenzaamheid. In lijn met de landelijke trend zien we dat jongvolwassenen en ouderen kwetsbaar zijn voor eenzaamheid en onvoldoende (kunnen) participeren in de gemeenschap. Toegang tot hulp speelt ook een rol bij kwetsbaarheid; in Zeeuws-Vlaanderen ervaren inwoners een slechtere toegang tot de huisarts en tot juridische hulp dan in andere delen van Zeeland.



4. Hoe werken we (al) aan de Brede Welvaart in Zeeland ?

Samenhang met andere beleidsterreinen en regionale programma's

We beginnen gelukkig niet bij nul. Vanuit het (bestaande) provinciaal beleid zetten we ons ook deze coalitieperiode weer volop in voor de Brede Welvaart en het welzijn van onze inwoners. Naast economische en materiële welvaart gaat het ook om andere zaken die van waarde zijn voor onze inwoners, zoals gezondheid, onderwijs, kwaliteit van de leefomgeving, sociale cohesie, persoonlijke ontplooiing en veiligheid. De constatering en aanbevelingen van 'Leven in Zeeland' (zie hoofdstuk 3) worden als input meegenomen voor ons beleid. Vanuit onder andere de hieronder genoemde beleidsterreinen en programma's wordt concreet bijgedragen aan de sociaal-maatschappelijke opgaven en Brede Welvaart in Zeeland:

- **De Woonagenda** heeft tot doel om in 2040 in Zeeland een toekomstbestendige woningvoorraad te hebben die in kwaliteit en kwantiteit 100% aansluit bij de vraag;
- Met de **Regionale Mobiliteitsstrategie** willen we Zeeland als dunbevolkt gebied met lange reisafstanden goed bereikbaar houden, kernen van (publiek) vervoer voorzien van 6.00 uur – 23.00 uur en de bereikbaarheidsongelijkheid verminderen;
- De **uitvoeringsagenda Economie 2024-2028** richt zich op het versterken van het vestigingsklimaat, de werkgelegenheid, innovatie en ontwikkelkracht, transitie naar een duurzame economie en de samenwerking met Europa en Rijk;
- Met het programma **LEADER** investeren we ook de komende jaren in de leefbaarheid van het Zeeuwse platteland, waar mogelijk leggen we verbinding met dit programma;
- Met **Campus Zeeland** focussen we ons op het versterken van onderwijs- en onderzoek in Zeeland en het behouden en aantrekken van jonge mensen;
- Het **koersdocument en uitvoeringsagenda Cultuur en Erfgoed 2024-2032** richt zich onder andere op jongeren, educatie, behoud en bruikbaar maken van erfgoed, participatie en talentontwikkeling;

- De **Regiodeal 3 'Zeeuwen aan Zet'** is vooral gericht op (jongeren) participatie en het versterken van de leefbaarheid in Zeeuws-Vlaanderen;
- De **Regiodeal 4 'North Sea Port District'** richt zich op het versterken van de Brede Welvaart in de NSPD-regio. De drie sleutelopgaven zijn: aantrekkelijke en gezonde leefomgeving, aantrekken van talent en vergroten van bereikbaarheid van voorzieningen;
- Met onze inzet vanuit het **Zeeuws Sportakkoord** streven we naar een toekomstbestendig, toegankelijk en uitnodigend sport- en beweegaanbod met kwalitatief goede aanbieders en daarmee meer Zeeuwen in beweging te krijgen;
- Met de **Digitale Agenda** spelen we onder meer in op de digitale innovatie binnen het MKB.

Naast deze inzet is het belangrijk om de komende jaren extra impulsen te geven om het voorzieningenniveau te stimuleren. Enerzijds om verschraving van voorzieningen in met name de kleinere kernen te voorkomen en anderzijds om een actieve samenleving te bevorderen. In deze Leefbaarheidsagenda staat beschreven hoe we als Provincie extra investeren in het welzijn van onze inwoners, als aanvulling op de bestaande inspanningen die we voortzetten.







5. Inhoudelijke thema's en onderwerpen

Wat gaan we doen?

In het volgende onderdeel staan per thema de deelonderwerpen, ambities en doelen beschreven. Omdat er al geruime tijd geen specifiek leefbaarheidsbeleid is opgesteld door ons als Provincie, beschrijven wij eerst wat we vanuit het huidige beleidsprogramma en bijbehorende budget Samenleving reeds doen en blijven doen. Daarnaast geven we aan waar we extra op willen inzetten. Dit laatste is een plus op het bestaande (beleid), met name gericht op het voorzieningenniveau in de (kleine) kernen en de sociale samenhang. In het financiële overzicht is de extra inzet opgenomen.

Onze rol is aanvullend op de (financiële) verantwoordelijkheden van anderen, deze nemen we dan ook niet over. Daarom is deze leefbaarheidsagenda in samenspraak met de Zeeuwse gemeenten en maatschappelijke organisaties opgesteld.³

Mede op basis van 'Leven in Zeeland' en de opgehaalde input vanuit de Zeeuwse gemeenten en maatschappelijke organisaties hebben wij twee overkoepelende thema's geformuleerd, namelijk: 'Meedoen in Zeeland' en 'Gezondheid in Zeeland'. Via deze twee focusthema's kunnen we inzetten op de kwaliteit van voorzieningen in Zeeuwse kernen en steun geven aan mantelzorgers en vrijwilligers ten behoeve van de leefbaarheid.

A Meedoen in Zeeland

Voorzieningen

De beschikbaar- en bereikbaarheid van (zorg)voorzieningen zoals een school, supermarkt, dorps huis, bakker of huis- en/of tandarts zijn van cruciaal belang voor de kwaliteit van

³ Op 14 maart jl. heeft er in Middelburg een bijeenkomst met de ambtelijke vertegenwoordigers van 10 Zeeuwse gemeenten en 18 maatschappelijke organisaties, waaronder de GGD, HZ-KCZS, SVWO, COC Zeeland, Vizita, Keti Koti Zeeland, ZB, Zeeuwse Knopen, Anti Discriminatie Bureau Zeeland, SVRZ en SportZeeland. Tijdens de rondetafelgesprekken is zowel gesproken over de inhoud van de Sociale Agenda als ook de gewenste rol van de Provincie op dit gebied.

de leefbaarheid in een dunbevolkt gebied, met name voor minder mobiele inwoners, (kwetsbare) ouderen en jongeren op het platteland. Deze voorzien met name in de dorpen en kleine kernen in de dagelijkse levensbehoeften en vormen vaak een plek van ontmoeting en een gelegenheid om mee te doen. Hier en daar dreigt verschraving van cruciale voorzieningen op te treden. Een dorpswinkel gerund door vrijwilligers en het opknappen en functioneel maken van een dorpshuis, zijn voorbeelden van waardevolle initiatieven.

Sociale samenhang en participatie

De sociale samenhang in Zeeland is gemiddeld genomen groot, maar mantelzorg en vrijwilligerswerk staan als gevolg van de toenemende vergrijzing en de voortdurende krapte op de arbeidsmarkt onder druk. Sommige maatschappelijke initiatieven moeten daardoor hun activiteiten zelfs staken. Er is veel oog en zorg voor elkaar en tegelijkertijd is er -opvallend genoeg- sprake van eenzaamheid onder zowel ouderen als jongeren. Ook is er een kleine, maar groeiende groep inwoners die zich buitengesloten voelt en dreigt af te haken.

Dit kan leiden tot een negatieve spiraal met alle gevolgen van dien. Dat vraagt expliciete aandacht. Inwonerskracht is iets waar we zuinig op moeten zijn en daarom streven we naar behoud en versterking ervan. Plannen worden immers beter wanneer inwoners hun expertise delen en initiatieven vanuit de gemeenschap zelf komen, omdat deze goed weten wat er in hun eigen omgeving speelt. Het vergroot ook het draagvlak wanneer inwoners meer zeggenschap hebben en actief betrokken zijn bij de ontwikkeling en uitvoering van beleid .

Kansengelijkheid

Iedereen heeft recht op bestaanszekerheid. Dit betekent een baan met voldoende inkomen om van te leven, een woning, toegang tot onderwijs en zorg, een betaalbare energierekening, toegang tot openbaar vervoer, en een buffer voor onverwachte uitgaven. Dit is de basis voor kansengelijkheid. Er zijn (minder redzame) Zeeuwen die geconfronteerd worden met uitsluiting, bijvoorbeeld als gevolg van analfabetisme, laaggeletterdheid, beperkte digitale vaardigheden, schuldenproblematiek, laag inkomen,





VRJHEID VERBEELDT!

WORLD PRESS PHOTO

Nationaal Comité 4 en 5 mei

VRIJHEID HEEFT ALTIJD AL TOT DE VERBEELDING GESPROKEN, IN DE WERELD VAN TOEN EN NU.

Hoe ziet vrijheid eruit en wat betekent het voor jou? Kan jij je voorstellen hiervoor in verzet te komen?

In het Jaar van Verzet tonen het Nationaal Comité 4 & 5 Mei en World Press Photo dat vrijheden niet vanzelfsprekend zijn, opkomen voor rechten universeel is en van alle tijden is, en de redenen om in verzet te komen wederkerig blijven.



DE MENS EN HET STAAL
Charlie Cole, Newswire
8 juni 1993

MET IN DE ENE HAND ZIJN JAS EN IN DE ANDERE EEN BOODSCHAPPENTAS STAAT EEN MAN VOOR EEN COLONNE TANKS IN BELJIË (CHINA). TOE WEEET HET DE VOERTUIGEN KORTE TIJD TEGEN TE HOUDEN. ZE WAREN DOOR HET COMMUNISTISCH REGIME OP PAD GESTUURD VANWEGE DEMONSTRATIES OP HET TIANANMENPLEIN VOOR MEER DEMOCRATIE, DIE EEN DAG EERDER, NA ANDERHALVE MAAND, HARDHANDIG WERDEN NEERGEGLAGEN.

Kijk naar deze man, naar de grootte van de tanks. Naar wat hij bij zich heeft en naar de oorlogskraan. Vondt de gevechtsvoertuigen. 'Tankman' is kwetsbaar en juist daarom zo sterk. Hij durft het op te nemen tegen de ongekomen macht en dat maakt deze foto een symbool van hoop. Het is een beeld van individueel versus massaal, mens versus machine en vreedzaam verzet.



CONFLICT IN NOORD-IERLAND
John Longley, Getty Images
1998

DE JONGE UITVOELDE HET EEN GEMIDDELDDE SLECHTE OORLOGSITUATIE MET BIJEN TOEGEVEN DE BEVRIJDING VAN IERLAND, OP LONDONDERRY DE IERLANDSE EERSTELIJKE JAREN TWEEDE WERELD OORLOG. HET WAS EEN TOEGEVEN VAN IERLANDSE BEVRIJDINGSGROEPEN. HET WAS EEN TOEGEVEN VAN IERLANDSE BEVRIJDINGSGROEPEN. HET WAS EEN TOEGEVEN VAN IERLANDSE BEVRIJDINGSGROEPEN.

De jonge uitvoelde het een gemiddeld slechte oorlogssituatie met bijen toegelaten de bevrijding van Ierland, op Londonderry de Ierlandse eerstelijke jaren Tweede Wereld Oorlog. Het was een toelating van Ierlandse bevrijdingsgroepen. Het was een toelating van Ierlandse bevrijdingsgroepen.



STATUET TRIED OORLOGSWERK

DE STATUET TRIED OORLOGSWERK. DE STATUET TRIED OORLOGSWERK. DE STATUET TRIED OORLOGSWERK. DE STATUET TRIED OORLOGSWERK. DE STATUET TRIED OORLOGSWERK.

De statuet tried oorlogswerk. De statuet tried oorlogswerk. De statuet tried oorlogswerk. De statuet tried oorlogswerk. De statuet tried oorlogswerk.



ERFTELING IERLAND

ERFTELING IERLAND. ERFTELING IERLAND. ERFTELING IERLAND. ERFTELING IERLAND. ERFTELING IERLAND.

Erfdeling Ierland. Erfdeling Ierland. Erfdeling Ierland. Erfdeling Ierland. Erfdeling Ierland.



dementie, langdurige werkloosheid, armoede of psychische problemen. Daar waar mogelijk willen wij bijdragen aan het zelfredzamer maken van de Zeeuwen, waarbij specifiek armoedebeleid tot de taak van de gemeenten behoort. De focus ligt bij een goede toekomst voor kinderen om de cirkel te doorbreken.

Veiligheid en vrijheid

Als Provincie streven we naar een samenleving waar iedereen mee kan doen en niemand wordt uitgesloten. Voor sommige mensen is dit niet vanzelfsprekend. Aandacht voor de thema's discriminatie, vrijheden en mensenrechten blijven dan ook noodzakelijk. De Four Freedoms van de Amerikaanse president Roosevelt zijn waarden die ons voorhouden hoe we met elkaar moeten omgaan in het dagelijks leven, dat we gelijkwaardig zijn en dat we met respect en betrokkenheid met elkaar verbonden zijn.

Onze doelen

- Het stimuleren van (zorg)voorzieningen in de (kleine) kernen en wijken;
- Het stimuleren van duurzame ontmoeting voor jong en oud;
- De versterking en ondersteunen van vrijwilligerswerk en mantelzorg;
- Het tegengaan van eenzaamheid;
- De bevordering van een samenleving waar iedereen in vrijheid mee kan doen en niemand wordt uitgesloten;
- Het bevorderen van kansengelijkheid;
- Het bevorderen van geletterdheid en digitale vaardigheden bij kwetsbare groepen;
- Het bevorderen van het maatschappelijk initiatief.

Wat doen we al en blijven we doen

- Onze inzet is om de samenwerking met het **Zeeuws Heldenfonds** te continueren en waar mogelijk te verbreden. Dit is een fonds (op naam binnen het Oranje Fonds) waarmee de Provincie, de Zeeuwse gemeenten (VZG) en het Oranje Fonds samen inzetten op een sociaal verbonden samenleving in Zeeland en richt zich specifiek op 'duurzame ontmoeting van mensen' en heeft daarmee een

smallere scoop dan deze leefbaarheidsagenda. Zodoende komen niet alle aanvragen bij het **Zeeuws Heldenfonds** in aanmerking voor een bijdrage. Met het fonds stimuleren we Zeeuwen samen actief te zijn en hun leefomgeving te verbeteren. De afgelopen periode hebben veel initiatieven de weg naar dit samenwerkingsfonds gevonden;

- Rondom **de vier vrijheden van Franklin D. Roosevelt** worden in Zeeland het hele jaar door evenementen georganiseerd: lezingen, concerten, tentoonstellingen en activiteiten op scholen. Verschillende dingen die één ding gemeen hebben: ze vertellen een verhaal over vrijheid en de waarden voor een samenleving. Een werkgroep met vertegenwoordigers van Zeeuwse bedrijven en organisaties zorgt voor de afstemming van het jaarprogramma, onder de naam 'Four Freedoms door het jaar heen' (FFDHJH). Deze samenwerking willen wij (blijven) ondersteunen en versterken;
- We zetten blijvend in op de **vieringen van 4/5 mei, Bevrijdingsfestival** en andere activiteiten die hiermee verbonden zijn;
- We blijven ons daar waar het onze taak is, inzetten voor een veilige samenleving, onder andere in samenwerking met het Anti Discriminatie Bureau Zeeland (ADB Zeeland) ;
- We zetten ons blijvend in op het verbreden en verder professionaliseren van participatie. Het recent gestarte digitale participatieplatform 'Denktank Zeeland' is hiervoor één van de instrumenten. Het nieuwe participatiebeleid en de nog op te stellen verordening zijn de paraplu. Hierbij wordt een participatieleidraad ontwikkeld die door de ambtelijke organisatie van de Provincie wordt gebruikt voor de participatietrajecten. Ook blijven we participeren in het Participatie Netwerk Zeeland (PNZ);
- We investeren in jongeren onder de noemer 'Jouw Zeeland'. 'Jouw Zeeland' stimuleert jongerenparticipatie door jongeren te betrekken bij politiek, democratie en de ontwikkeling en uitvoering van het Provinciaal beleid.

Waar zetten we extra op in

- In samenwerking met gemeenten ondersteunen we (bewoners)initiatieven in de (kleine) kernen die een bijdrage leveren aan 'Meedoen in Zeeland' en tot









versterking van het voorzieningenniveau en sociale samenhang leiden;

- We gaan in overleg met de Zeeuwse bibliotheek en andere partijen bezien welke programma's of activiteiten/ instrumenten een bijdrage gaan leveren aan het terugdringen van laaggeletterdheid, het verbeteren van digitale vaardigheden voor kwetsbare groepen en het tegengaan van eenzaamheid;
- We ondersteunen de sociale aspecten en de mogelijkheden van functieverbreiding van (sport) voorzieningen, dorpshuizen en leegstaande kerken ten behoeve van de leefbaarheid. Samen met gemeenten doen we onderzoek naar concrete initiatieven, zowel bestaande als nieuwe, die hier levensvatbaar door worden en beschikbaar blijven voor de samenleving. Dat kan zijn op het gebied van zorg, kunst en cultuur, sport en bewegen of iets anders;
- We (laten) onderzoeken hoe met muziek(onderwijs) de sociale samenhang tussen jong en oud in de kleine kernen en dorpen gestimuleerd kan worden;
- We laten onderzoek doen naar een domein overstijgende ondersteuningsstructuur voor vrijwilligers en bewonersinitiatieven, in nauwe samenwerking met betrokkenen, gemeenten en lokale ondersteuners. Bestaande activiteiten op dit terrein proberen we hier pragmatisch te koppelen. We zoeken verbinding met bestaande programma's als bijvoorbeeld LEADER. Speerpunten zijn het binden van vitale ouderen, ondersteunen van vrijwilligersbesturen en het vinden en binden van jongeren. Scholing, advies en ontmoeting zijn onderdelen van de aanpak;
- We organiseren (thema)bijeenkomsten over de onderwerpen in de Leefbaarheidsagenda, samen met onze partners, om kennis en ervaring uit te wisselen en het netwerk (verder) op te bouwen.

Ons budget

Voor de realisatie van 'Meedoen in Zeeland' in de periode 2024-2027 is jaarlijks (indicatief) een extra bedrag van € 300.000,- beschikbaar. Dit is exclusief de bestaande bijdrage vanuit het budget Samenleving.

B. Gezond in Zeeland

Gezondheid doet ertoe, daar is iedereen het over eens. Wie gezond is, kan deelnemen aan de samenleving, werken of een opleiding volgen en zorgen voor zichzelf en anderen. De gezondheid van de inwoners in Zeeland neemt af en de gezondheidsverschillen toe. De (professionele) zorg staat onder druk door de toenemende vergrijzing, gebrek aan zorgpersoneel en vertrekkende zorgvoorzieningen in bepaalde regio's. Voor een goede en bereikbare zorg in alle Zeeuwse gemeenten moeten we met elkaar aan de slag.

Zorg is primair een taak van de Rijksoverheid, gemeenten, zorgverzekeraars en zorgkantoren. Tegelijkertijd is er vanuit diverse partijen uit het maatschappelijk middenveld een beroep op ons gedaan om te onderzoeken hoe we een aanvullende en ondersteunende rol kunnen spelen. Bijvoorbeeld bij samenwerkingsinitiatieven in het zorgdomein. De Provincie ondersteunt waar nodig en mogelijk op bovenlokale vraagstukken.

Wij richten op ons twee sporen: activiteiten in het kader van **Gezondheidszorg** en activiteiten in het kader van **Preventieve gezondheid**.

Gezondheidszorg

Voldoende en toegankelijke, acute én structurele zorg is een basisvoorwaarde voor de leefbaarheid en daarmee het vestigingsklimaat van Zeeland. We zien dat de gezondheidszorg in Zeeland de komende jaren voor grote uitdagingen staat. Om de zorg toegankelijk en betaalbaar te houden is een andere kijk op gezondheid nodig. Meer van hetzelfde helpt niet. Meer inzetten op preventie en betere samenwerking tussen inwoners, welzijns- en zorgprofessionals is daarbij onmisbaar. Een gezonde leefstijl zal onderdeel moeten zijn van ons dagelijks leven. Daarmee voorkomen we dat mensen vaker een beroep doen op de zorg. Ondersteuning en (mantel)zorg komt allereerst vanuit de directe omgeving van inwoners, de familie, wijk of dorp. Het versterken van deze sociale basis is dan ook een speerpunt voor de komende jaren. Gericht op veerkracht en









zelf- en samenredzaamheid waar mogelijk, in combinatie met professionele hulp waar nodig.

Preventieve gezondheid

Mensen die voldoende actief zijn, leggen een stevige basis voor een actieve, gezonde leefstijl en geestelijk welzijn. Sport en bewegen is ook een middel om andere (maatschappelijke) doelen te bereiken, zoals de ontwikkeling en weerbaarheid van kinderen, tegengaan van obesitas, het leren over sportiviteit en respect, maatschappelijke participatie en leefbaarheid in de buurt. Bewegen en actief zijn, gezonde voeding, de inzet van fysiotherapeuten, e.d., zijn belangrijke factoren die bijdragen aan de positieve gezondheid. Bij positieve gezondheid is de afwezigheid van ziekten en beperkingen niet meer het uitgangspunt, maar het vermogen om je aan te passen en indien mogelijk je eigen regie te voeren. Het gaat om veerkracht en welbevinden in het licht van fysieke, emotionele en sociale uitdagingen van het leven.

Onze doelen

- Inwoners leven langer in goede gezondheid;
- De inwoners van Zeeland scoren positief op de 'ervaren' gezondheid;
- Het versterken van mantelzorg en oplossingen vinden voor het tekort aan zorgprofessionals;
- Inwoners hebben toegang tot (de) zorg;
- In het zorgveld wordt door de verschillende partijen en overheden goed samengewerkt.

Wat doen we al en blijven we doen

- We zetten ons in op het behouden en versterken van zorgvoorzieningen in Zeeland en denken daar waar nodig mee over alternatieven;
- We ondersteunen de Zeeuwse Zorg Coalitie (ZZC);
- We faciliteren innovaties in de zorg (onder meer door het kennis- en innovatienetwerk ouderenzorg), die aansluiten bij de veranderende en ouder wordende bevolking en spelen in op het tekort aan personeel in de zorg;
- We ondersteunen projecten die een bijdrage leveren aan het oplossen van personeelstekorten in de zorg en

lobbyen voor een opleiding tandheelkunde op de Erasmus universiteit in Rotterdam;

- Met de inzet op het Zeeuwse Sportakkoord 'Sport verenigt Zeeland' werken we aan een duurzame en toekomstig bestendige sportinfrastructuur in Zeeland die bereikbaar, toegankelijk en betaalbaar is. We stimuleren beweeggedrag en zetten in op een gezonde leefstijl via bewegen en sport;
- Lobby – pleidooi voor de regio. De Provincie acteert richting Tweede Kamer en minister over knelpunten die ontstaan door arbeidsproblematiek of het ontbreken van opleidingen (en stages) of andere fenomenen die te maken hebben met het zijn van 'Randland', d.w.z. een plattelandsregio ver van de Randstad.

Waar zetten we extra op in

- We ondersteunen projecten en activiteiten die bijdragen aan een 'dementie vriendelijk Zeeland';
- We ondersteunen initiatieven om een breed dekkend netwerk van AED's in Zeeland te realiseren, door betrokkenheid en inzet van eigen inwoners (als vrijwilligers) in wijken en kernen;
- We ondersteunen projecten en activiteiten die bijdragen aan de ontwikkeling van sociale weerbaarheid van kinderen;
- We ondersteunen projecten en activiteiten die bijdragen aan de combinatie van (mantel)zorg, vrijwilligers en sociale samenhang;
- We ondersteunen activiteiten op het gebied van zelfmoordpreventie;
- We ondersteunen activiteiten die bijdragen aan het stimuleren van een gezonde levensstijl, met name voor kwetsbare groepen.

Ons budget

Voor de realisatie van 'Gezond in Zeeland' in de periode 2024-2027 is jaarlijks (indicatief) een extra bedrag van € 200.000 beschikbaar. Dit is exclusief de middelen vanuit het budget Samenleving en budget Sport.







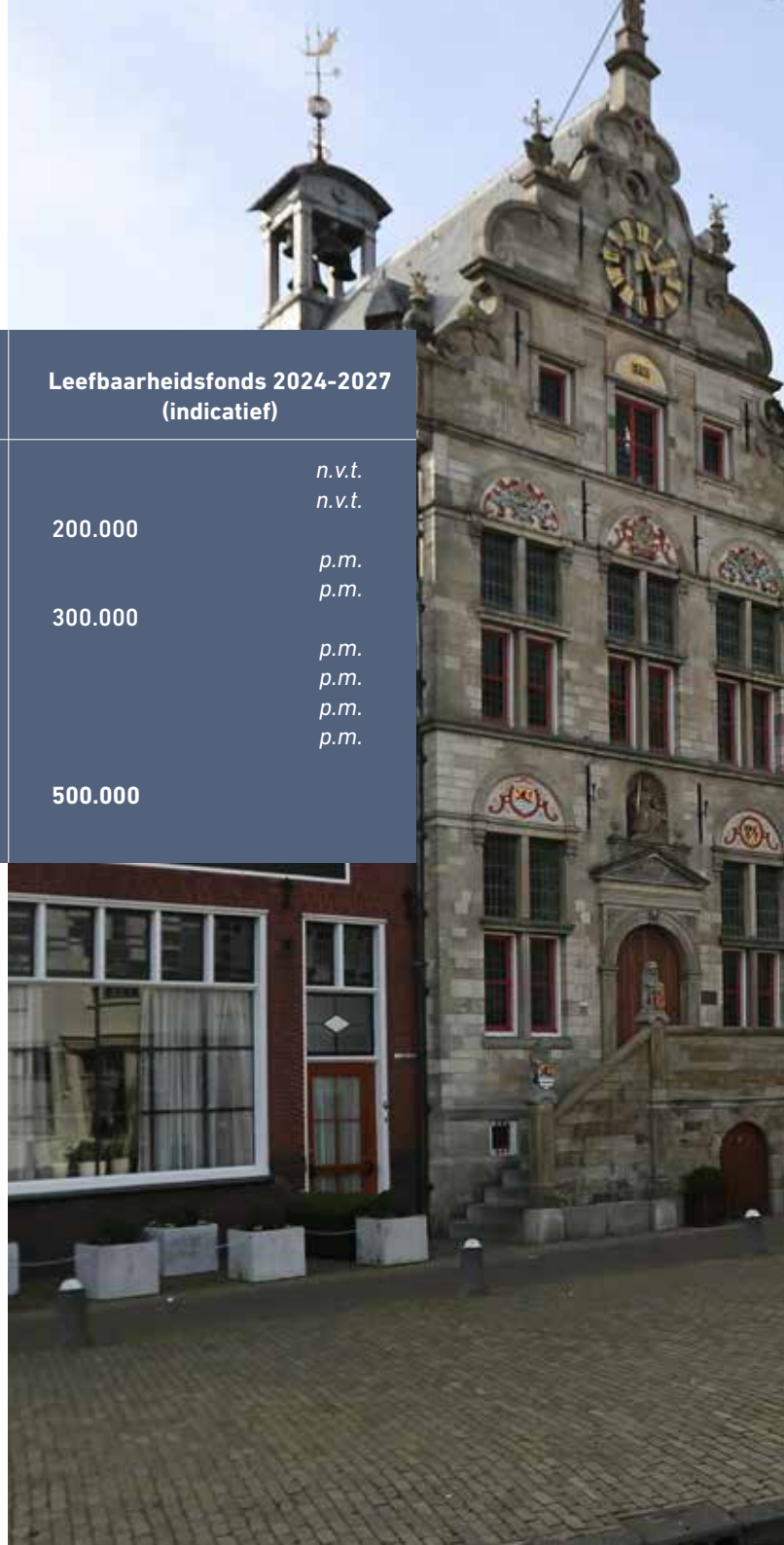
6. De Provinciale rol vanuit de Leefbaarheidsagenda

Wij koppelen aan deze Leefbaarheidsagenda een 'Leefbaarheidsregeling' (lees: subsidie). Dit zijn in principe niet-structurele financiële middelen voor mooie en waardevolle initiatieven die de leefbaarheid bevorderen in de Zeeuwse (kleine) kernen. De nieuwe of bestaande initiatieven zijn niet duidelijk de verantwoordelijkheid van een bepaalde partij en kunnen daardoor net buiten alle kaders vallen. Onze provinciale rol is ondersteunend, kennis delend, adviserend, organiserend, lobbyend en verbindend. Wij denken daarbij vanuit de eindgebruikers, de inwoners. Onze rol is aanvullend op de verantwoordelijkheden van anderen. Wij nemen geen verantwoordelijkheden van anderen over, tenzij anderen deze zelf niet kunnen nemen en het betreffende initiatief de leefbaarheid bevordert. We ondersteunen initiatieven, die kunnen rekenen op draagvlak in desbetreffende gemeenschap(pen), maatschappelijke organisaties en de gemeenten. Daarom zal deze Leefbaarheidsagenda in nauwe samenspraak met hen worden uitgevoerd.

De Provincie brengt vanuit haar 'helicopterview' en rol als midden bestuur meerwaarde in. Dit uit zich door overzicht, een breder perspectief te schetsen en waar mogelijk partijen met elkaar te verbinden en initiatieven te bundelen.

7. Jaarlijkse begroting leefbaarheidsagenda 2024-2027

| Onderwerp | Budget Samenleving (indicatief) | Leefbaarheidsfonds 2024-2027 (indicatief) |
|---------------------------------|------------------------------------|--|
| FFDHJH | 100.000 | <i>n.v.t.</i> |
| Jouw Zeeland | 75.000 | <i>n.v.t.</i> |
| Gezond in Zeeland | 75.000 | 200.000 |
| Gezondheidszorg | | <i>p.m.</i> |
| Preventieve gezondheid | | <i>p.m.</i> |
| Meedoen in Zeeland | 225.000 | 300.000 |
| Veiligheid en vrijheid | 50.000 | <i>p.m.</i> |
| Voorzieningen | 75.000 | <i>p.m.</i> |
| Sociale cohesie en participatie | 100.000 | <i>p.m.</i> |
| Kansengelijkheid | | <i>p.m.</i> |
| Totaal | 475.000 | 500.000 |







8. Instrumenten en Leefbaarheidsagenda

Monitoring Brede Welvaart

We monitoren hoe de Brede Welvaart zich in Zeeland ontwikkelt. Voor deze monitoring doen we een beroep op het HZ-Kenniscentrum Zeeuwse Samenleving (HZ-KCZS), dat voor ons periodiek (en met tussentijdse updates) het onderzoek 'Leven in Zeeland' uitvoert.

Output en verhalen vertellen

De monitoring van de output vindt plaats via de reguliere Planning&Control-cyclus. Het biedt inzage in de inspanningen van programma's en activiteiten die zijn geleverd om bij te dragen aan de doelen. Naast de output van de activiteiten willen we jaarlijks verhalen ophalen die we verwerken in het jaarplan van het volgende jaar.

Leefbaarheidsregeling | Subsidie en criteria

Voor de uitvoering van deze Leefbaarheidsagenda 2024-2027 wordt gedurende deze periode - bovenop de reguliere begroting - jaarlijks een bedrag van maximaal € 500.000 beschikbaar gesteld. Met deze middelen willen we onder meer extra inzetten op het behouden en versterken van het voorzieningenniveau en de sociale samenhang in de kleine kernen. Het mobiliseren van de eigen kracht in de gemeenschap en de hefboomwerking voor andere fondsen maakt de provinciale ondersteuning van belang. Daarbij gaan we uit van de eindgebruiker. De lokale en soms regionale initiatieven waarvoor een aanvraag zal worden ingediend zijn wellicht niet in de eerste plaats een provinciale verantwoordelijkheid, maar versterken wel de energie die aanwezig is en dragen bij aan de kwaliteit van het voorzieningenniveau. Daarnaast is een goede samenwerking en communicatie met gemeenten en maatschappelijke organisaties noodzakelijk, bij de voorbereiding en afstemming van projecten. Ook om eventueel 'shopgedrag' te voorkomen. Waar mogelijk kunnen activiteiten en projecten worden gebundeld, daarmee vergroten we de slagkracht. Onze (financiële) inzet daarbij is in de regel éénmalig.

We stellen (vooralsnog) geen aparte subsidieregeling voor de Leefbaarheidsagenda op. We gaan er vanuit dat het Algemeen Subsidiebesluit (ASb) en de Algemene Subsidieverordening (ASv) hier voldoende zijn. De praktijk zal dit uitwijzen.

Kennisdeling en ontmoeting

De Provincie bevordert het kennisdelen vanuit de inhoud van de Leefbaarheidsagenda, bijvoorbeeld door het faciliteren van symposia, lezingen en (laten) delen van 'best practices.' Daarbij doen we via de jaarlijks te maken prestatieafspraken met Zeeuwse Bibliotheek (ZB) een beroep op de inzet van het team maatschappelijke projecten van deze organisatie, dat ook het Participatie Netwerk Zeeland (PNZ) ondersteunt.

Participatie

Het betrekken van inwoners en stakeholders bij maatschappelijk initiatieven kan van belang zijn voor het verkrijgen van draagvlak en het slagen van het initiatief. Daar waar wij als Provincie bij de uitvoering van deze leefbaarheidsagenda zelf aanzet zijn, kan indien nodig een participatietraject worden ingezet al dan niet met ondersteuning vanuit ons eigen online digitaal participatie platform 'Denktank Zeeland'.

Betrokkenheid gemeenten en maatschappelijke organisaties

We betrekken de Zeeuwse gemeenten en maatschappelijke organisaties, zoals bijvoorbeeld de Zeeuwse Vereniging van Kleine Kernen (ZVKK), bij de uitvoering van de Leefbaarheidsagenda.

Richtinggevend kader Leefbaarheidsfonds

HET INITIATIEF:

- Vindt plaats in Zeeland, komt ten goede aan de inwoners en kan op draagvlak van hen rekenen;
- Draagt bij aan de leefbaarheid en het voorzieningenniveau van een kern, gemeente of gemeenschap;
- Valt in principe buiten de kaders van bestaande provinciale beleids- en uitvoeringsprogramma's;
- Valt binnen de kaders en doelen(stellingen) van deze Leefbaarheidsagenda 2024-2027;
- Behoort niet primair tot de wettelijke taak van een andere overheid of andere partij(en);
- Wordt ondersteund door de betreffende gemeente(n);
- Wordt bij voorkeur mede gefinancierd door andere partijen dan de Provincie.

Vanuit het Leefbaarheidsfonds is voor de betreffende initiatieven in de periode 2024-2027 jaarlijks een totaal bedrag van maximaal € 500.000 beschikbaar.

9. Evaluatie

De uitvoering van de Leefbaarheidsagenda wordt jaarlijks geëvalueerd en waar nodig bijgesteld. Dit geldt daarmee voor het gehanteerde 'richtinggevend kader'. Op basis van de opgedane ervaringen met aanvragen kan deze door Gedeputeerde Staten verduidelijkt en/of aangescherpt worden. Deze evaluatie wordt ter kennisname aan Provinciale Staten aangeboden.

COLOFON

Uitgave:

Provincie Zeeland

Pagina Omschrijving

| | |
|----|--|
| 3 | Leesles |
| 4 | Zomerse dag in het park |
| 7 | Molen Cadzand-dorp |
| 8 | Sloehaven |
| 10 | Waterrijk Zierikzee |
| 13 | Dijk Perkpolder |
| 15 | Fietsvoetveer |
| 16 | Scalda / CIOS studiecentrum |
| 19 | Zeeuwse Bibliotheek in Middelburg |
| 20 | Optreden stadspark Hulst |
| 22 | Bevrijdingsfestival 2019 |
| 24 | Jongerendebat |
| 26 | Kinderen op Klimrek bij open wijkschool Vlissingen |
| 28 | Patiënt wordt verplaatst |
| 30 | Natuurspeelplaats |
| 32 | Straatvoetbal |
| 35 | Beschermd door de dijken |
| 37 | Smalstad Brouwershaven |
| 39 | Luctor et Emergo |

Fotograaf

| |
|-------------------|
| Felice Buonadonna |
| Marcelle Davidse |
| Marcelle Davidse |
| Jan de Carpentier |
| Joop van Houdt |
| Ton Stanowicki |
| Willem Woznitza |
| Felice Buonadonna |
| Willem Woznitza |
| Marcelle Davidse |
| Anda van Riet |
| Mechteld Jansen |
| Anda van Riet |
| Paul van Bueren |
| Mark Neelemans |
| Dennis Wisse |
| Mechteld Jansen |
| Ben Biondina |
| Felice Buonadonna |

Opmaak en Print:

Provincie Zeeland

